

Electro World s.r.o.

VÝROČNÍ ZPRÁVA

K 30. DUBNU 2013

Electro World s.r.o.
VÝROČNÍ ZPRÁVA K 30. DUBNU 2013
OBSAH

I. OBECNÁ ČÁST

II. VÝROK AUDITORA

III. ÚČETNÍ ZÁVĚRKA SPOLEČNOSTI K 30. DUBNU 2013

IV. ZPRÁVA O VZTAZÍCH MEZI PROPOJENÝMI OSOBAMI

I. Obecná část

1. Představení společnosti Electro World



Značku Electro World ve střední Evropě reprezentuje skupina Electro World Group CE, která zahrnuje dvě maloobchodní společnosti, v České republice a na Slovensku, a také regionální distribuční centrum provozující činnost zásobování prodejen, pod názvem Electro World (Wholesale) k.s.

Electro World je jedním z největších maloobchodních řetězců v České republice a na Slovensku, specializujících se na prodej spotřební elektroniky, výpočetní a telekomunikační techniky, domácích elektrospotřebičů a veškerého příslušenství, vč. poskytování všech souvisejících služeb.

Firma je součástí britské skupiny Dixons Retail plc, která pod značkou Electro World vstoupila na český trh v roce 2002, na slovenský trh pak v roce 2008. Do skupiny Dixons Retail dále patří i renomované, tradiční prodejny jako Currys a Dixons.co.uk ve Velké Británii a Irsku,

Elkjøp, ElGiganten, Gigganti v severní Evropě, UniEuro v Itálii, Kotsovolos a Electro World v Řecku, Electro World v Turecku. V současné době provozuje Dixons Retail ve 13 zemích více než 1 200 klasických či internetových obchodů a zaměstnává téměř 40 000 osob. V prodejnách, patřících do skupiny Dixons Retail, každoročně nakupuje přes 100 milionů zákazníků.

Ve finančním roce 2012/2013 se soustředil Electro World Group CE ve svém podnikání na následující priority:

2. Orientace na zákazníka

Electro World pokračuje ve své dlouhodobé strategii plné koncentrace na zákazníky a na co nejlepší uspokojování jejich potřeb. Nabízí špičkovou kombinaci příznivé ceny, širokého sortimentu zboží a bohaté nabídky služeb. Všechny prodejny prošly v uplynulém období výraznou renovací a nový formát teď přináší zákazníků velmi atraktivní, moderní nákupní prostředí, s výrazně lepší orientací na prodejní ploše. Kombinace technologických inovací ve vývoj nových produktů spotřební elektroniky a velké prodejní plochy provozoven Electro World, se příznivě odrazila v nabídce ještě širšího sortimentu.

Provozovny poskytují i lepší služby. Kromě těch standardních, jako je např. dovoz domů či nabídka splátkového prodeje, jsou to také instalace produktu přímo u zákazníka, služby PC kliniky, řešící instalace, aktivace a opravy výpočetní techniky, apod. A zcela unikátní je nabídka speciální služby „Happy Care“, která umožňuje pojistné krytí i nad rámec běžné záruky, tedy pro případy neúmyslného poškození výrobku vinou uživatele, a zároveň prodlužuje dobu záruky na 3 – 5 let.



Propracované školicí a rozvojové programy pro zaměstnance, zavedení nových principů do manažerské práce vedoucích pracovníků a intenzivní následné ověřování kvality práce personálu prodejen pomocí „mystery shoppingu“ a dalších forem průzkumu, přispěly k vyšší profesionalitě prodejců a ke zvýšení jejich motivace. To vše se pozitivně projevuje na již tradičně přátelské atmosféře na prodejnách a na celkové spokojenosti zákazníků. Ti Electro World dokonce ohodnotili v nedávném průzkumu GfK jako prodejce s jedním z nejlepších nákupních prostředí v segmentu elektroniky. O pozitivním přínosu vzdělávacích programů svědčí i fakt, že Electro World již podruhé získal na svůj projekt vzdělávání grant z ESFČR, s podporou EU.



Všechny tyto kroky jsou i nadále pozitivně přijímány i ze strany dodavatelů a přispívají tak ke vzájemné silnější a efektivnější spolupráci.

3. Portfolio prodejen

Portofilo prodejen se uplynulém období rozšířilo jak v České republice, tak na Slovensku. Ke dni 30.4.2013 společnost Electro World v České republice a na Slovensku provozovala 27 prodejen, což představuje 4 nové prodejny za poslední rok. Ve stálem a úspěšném růstu jsou také dva internetové obchody.



4. Získání internetového trhu a využití více distribučních kanálů

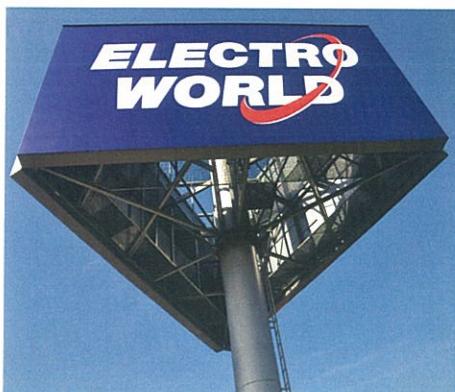
Electro World nabízí prodej zboží přes internet již šest let v České republice a od dubna 2011 rovněž i na Slovensku. Vedle běžného závozu zboží Electro World navíc nabízí své prodejny jako tzv. pick-up místa, kde si může zákazník nakoupené zboží vyzvednout po objednání přes internet ještě týž den. Internetový obchod je nejrychleji rostoucím prodejním kanálem. V tomto finančním roce společnost Electro World pokračovala i v rozvoji frančizového konceptu – na dubnu 2013 otevřely své brány 2 nové prodejny, v Krnově a v Jeseníku.

5. Budoucí plány

Společnost Electro World neustále hledá možnosti rozšíření portfolia poskytovaných služeb, širší sortimentu a zvýšení standardů prodejen, s cílem dosáhnout lepšího vnímání ze strany zákazníků. Dalšími prioritami je posílení konceptu více distribučních kanálů a urychlení expanze. Electro World plánuje v dalších letech otevření několika nových prodejen a další rozvoj franšizy. V roce 2011/12 došlo k transformaci skupiny Dixons a k těsnějšímu propojení v oblasti nákupu zboží se sesterskou společností Elkjop působící v regionu Skandinávie.

6. Ostatní

Společnost neměla ve finančním roce 2012/2013 žádné aktivity v oblasti výzkumu a vývoje a dodržovala všechny zákony, předpisy a normy týkající se ochrany životního prostředí a pracovněprávních vztahů.



Společnost je od srpna 2005 zapojená v systému likvidace historických elektrozařízení, na všech svých prodejnách vytvořila místa zpětného odběru a aktivně spolupracuje s většinou registrovaných kolektivních systémů.

Společnost nemá žádné organizační složky v zahraničí.

V mezidobí mezi rozvahovým dnem a dnem, ke kterému byla výroční zpráva schválena k předání mimo účetní jednotku nedošlo k žádným významným událostem.

V Praze dne 22. června 2013


.....
Ing. Ján Gažovský
generální ředitel


.....
Ing. Michal Berg
jednatel



II. Výrok auditora

ZPRÁVA NEZÁVISLÉHO AUDITORA Pro společníky společnosti Electro World s.r.o.

Se sídlem: Chlumecká 1531, 198 19 Praha 9
Identifikační číslo: 264 88 361

Zpráva o účetní závěrce

Na základě provedeného auditu jsme dne 28. června 2013 vydali k účetní závěrce, která je součástí této výroční zprávy v části III., zprávu následujícího znění:

„Provedli jsme audit přiložené účetní závěrky společnosti Electro World s.r.o. zahrnující rozvahu k 30. dubnu 2013, výkaz zisku a ztráty, přehled o změnách vlastního kapitálu a přehled o peněžních tocích za rok končící k tomuto datu a přílohu této účetní závěrky, která obsahuje popis použitých podstatných účetních metod a další vysvětlující informace.

Odpovědnost statutárního orgánu účetní jednotky za účetní závěrku

Statutární orgán společnosti je odpovědný za sestavení účetní závěrky, která podává věrný a poctivý obraz v souladu s českými účetními předpisy, a za takový vnitřní kontrolní systém, který považuje za nezbytný pro sestavení účetní závěrky tak, aby neobsahovala významné (materiální) nesprávnosti způsobené podvodem nebo chybou.

Odpovědnost auditora

Naší odpovědností je vyjádřit na základě našeho auditu výrok k této účetní závěrce. Audit jsme provedli v souladu se zákonem o auditorech a Mezinárodními auditorskými standardy a souvisejícími aplikačními doložkami Komory auditorů České republiky. V souladu s těmito předpisy jsme povinni dodržovat etické požadavky a naplánovat a provést audit tak, abychom získali přiměřenou jistotu, že účetní závěrka neobsahuje významné (materiální) nesprávnosti.

Audit zahrnuje provedení auditorských postupů k získání důkazních informací o částkách a údajích zveřejněných v účetní závěrce. Výběr postupů závisí na úsudku auditora, zahrnujícím i vyhodnocení rizik významné (materiální) nesprávnosti údajů uvedených v účetní závěrce způsobené podvodem nebo chybou. Při vyhodnocování těchto rizik auditor posoudí vnitřní kontrolní systém relevantní pro sestavení účetní závěrky podávající věrný a poctivý obraz. Cílem tohoto posouzení je navrhnout vhodné auditorské postupy, nikoli vyjádřit se k účinnosti vnitřního kontrolního systému účetní jednotky. Audit též zahrnuje posouzení vhodnosti použitých účetních metod, přiměřenosti účetních odhadů provedených vedením i posouzení celkové prezentace účetní závěrky.

Jsme přesvědčeni, že důkazní informace, které jsme získali, poskytují dostatečný a vhodný základ pro vyjádření našeho výroku.

Výrok auditora

Podle našeho názoru účetní závěrka podává věrný a poctivý obraz finanční pozice společnosti Electro World s.r.o. k 30. dubnu 2013 a její finanční výkonnosti a peněžních toků za rok končící k tomuto datu v souladu s českými účetními předpisy.“

Zpráva o zprávě o vztazích

Ověřili jsme věcnou správnost údajů uvedených ve zprávě o vztazích mezi propojenými osobami společnosti Electro World s.r.o. za rok končící k 30. dubnu 2013, která je součástí této výroční zprávy v části IV. Za sestavení této zprávy o vztazích je odpovědný statutární orgán společnosti. Naším úkolem je vydat na základě provedeného ověření stanovisko k této zprávě o vztazích.

Ověření jsme provedli v souladu s Auditorským Standardem č. 56 Komory auditorů České republiky. Tento standard vyžaduje, abychom plánovali a provedli ověření s cílem získat omezenou jistotu, že zpráva o vztazích neobsahuje významné (materiální) věcné nesprávnosti. Ověření je omezeno především na dotazování pracovníků společnosti a na analytické postupy a výběrovým způsobem provedené prověření věcné správnosti údajů. Proto toto ověření poskytuje nižší stupeň jistoty než audit. Audit jsme neprováděli, a proto nevyjadřujeme výrok auditora.

Na základě našeho ověření jsme nezjistili žádné skutečnosti, které by nás vedly k domněnce, že zpráva o vztazích mezi propojenými osobami společnosti Electro World s.r.o. za rok končící k 30. dubnu 2012 obsahuje významné (materiální) věcné nesprávnosti.

Zpráva o výroční zprávě

Ověřili jsme též soulad výroční zprávy společnosti k 30. dubnu 2013 s účetní závěrkou. Za správnost výroční zprávy je zodpovědný statutární orgán společnosti. Naším úkolem je vydat na základě provedeného ověření výrok o souladu výroční zprávy s účetní závěrkou.

Ověření jsme provedli v souladu s Mezinárodními auditorskými standardy a souvisejícími aplikačními doložkami Komory auditorů České republiky. Tyto standardy vyžadují, aby auditor naplánoval a provedl ověření tak, aby získal přiměřenou jistotu, že informace obsažené ve výroční zprávě, které popisují skutečnosti, jež jsou též předmětem zobrazení v účetní závěrce, jsou ve všech významných (materiálních) ohledech v souladu s příslušnou účetní závěrkou. Jsme přesvědčeni, že provedené ověření poskytuje přiměřený podklad pro vyjádření výroku auditora.

Podle našeho názoru jsou informace uvedené ve výroční zprávě společnosti ve všech významných (materiálních) ohledech v souladu s výše uvedenou účetní závěrkou.

V Praze dne 28. června 2013

Auditorská společnost:

Deloitte Audit s.r.o.
oprávnění č. 79



Statutární auditor:

Michal Brandejs
oprávnění č. 1675



III. Účetní závěrka společnosti k 30. dubnu 2013

ÚČETNÍ ZÁVĚRKA K 30. DUBNU 2013

Název společnosti: Electro World s.r.o.
Sídlo: Chlumecká 1531, 198 19 Praha 9
Právní forma: společnost s ručením omezeným
IČ: 264 88 361

Součástí účetní závěrky:

Rozvaha


Výkaz zisku a ztráty

Přehled o změnách vlastního kapitálu

Přehled o peněžních tocích

Příloha

Účetní závěrka byla sestavena dne 28. června 2013.

Statutární orgán účetní jednotky	Podpis
BRIDAL BERG	

ROZVAHA
v plném rozsahu

k datu
30.4.2013
(v tisících Kč)

Electro World s.r.o.
IČ 264 88 361

Chlumecká 1531
198 19 Praha 9

		30.4.2013			30.4.2012
		Brutto	Korekce	Netto	Netto
	AKTIVA CELKEM	1 885 527	461 624	1 423 903	1 757 781
B.	Dlouhodobý majetek	698 564	457 176	241 388	597 697
<i>B.I.</i>	<i>Dlouhodobý nehmotný majetek</i>	<i>31 646</i>	<i>27 845</i>	<i>3 801</i>	<i>5 642</i>
B.I.3.	Software	31 646	27 845	3 801	5 642
<i>B.II.</i>	<i>Dlouhodobý hmotný majetek</i>	<i>587 510</i>	<i>429 331</i>	<i>158 179</i>	<i>187 427</i>
B.II.2.	Stavby	201 878	135 568	66 310	70 767
B.II.3.	Samostatné movité věci a soubory movitých věcí	385 013	293 763	91 250	116 479
B.II.7.	Nedokončený dlouhodobý hmotný majetek	619		619	181
<i>B.III.</i>	<i>Dlouhodobý finanční majetek</i>	<i>79 408</i>		<i>79 408</i>	<i>404 628</i>
B.III.1.	Podíly - ovládaná osoba	79 408		79 408	404 628
C.	Oběžná aktiva	1 166 642	4 448	1 162 194	1 145 861
<i>C.I.</i>	<i>Zásoby</i>	<i>357 199</i>	<i>3 025</i>	<i>354 174</i>	<i>344 218</i>
C.I.5.	Zboží	357 199	3 025	354 174	344 218
<i>C.II.</i>	<i>Dlouhodobé pohledávky</i>	<i>43 768</i>		<i>43 768</i>	<i>30 380</i>
C.II.5.	Dlouhodobé poskytnuté zálohy	10 671		10 671	12 039
C.II.8.	Odložená daňová pohledávka	33 097		33 097	18 341
<i>C.III.</i>	<i>Krátkodobé pohledávky</i>	<i>703 671</i>	<i>1 423</i>	<i>702 248</i>	<i>707 523</i>
C.III.1.	Pohledávky z obchodních vztahů	61 760	1 423	60 337	161 922
C.III.2.	Pohledávky - ovládaná nebo ovládající osoba	595 425		595 425	497 432
C.III.4.	Pohledávky za společníky, členy družstva a za účastníky sdružení	18 916		18 916	31 232
C.III.7.	Krátkodobé poskytnuté zálohy	12 224		12 224	13 000
C.III.8.	Dohadné účty aktivní	15 312		15 312	3 865
C.III.9.	Jiné pohledávky	34		34	72
<i>C.IV.</i>	<i>Krátkodobý finanční majetek</i>	<i>62 004</i>		<i>62 004</i>	<i>63 740</i>
C.IV.1.	Peníze	9 806		9 806	9 069
C.IV.2.	Účty v bankách	52 198		52 198	54 671
D. I.	Časové rozlišení	20 321		20 321	14 223
D.I.1.	Náklady příštích období	20 321		20 321	14 223

		30.4.2013	30.4.2012
	PASIVA CELKEM		
A.	Vlastní kapitál	1 423 903	1 757 781
<i>A.I.</i>	<i>Základní kapitál</i>	<i>848 079</i>	<i>1 195 756</i>
A.I.1.	Základní kapitál	481 000	881 000
<i>A.II.</i>	<i>Kapitálové fondy</i>	<i>675 000</i>	<i>975 000</i>
A.II.2.	Ostatní kapitálové fondy	675 000	975 000
<i>A.III.</i>	<i>Rezervní fondy, nedělitelný fond a ostatní fondy ze zisku</i>	<i>11 468</i>	<i>11 454</i>
A.III.1.	Zákonný rezervní fond/Nedělitelný fond	11 468	11 454
<i>A.IV.</i>	<i>Výsledek hospodaření minulých let</i>	<i>-271 712</i>	<i>-671 970</i>
A.IV.2.	Neuhrazená ztráta minulých let	-271 712	-671 970
<i>A.V.</i>	<i>Výsledek hospodaření běžného účetního období (+ -)</i>	<i>-47 677</i>	<i>272</i>
B.	Cizí zdroje	550 902	532 085
<i>B.I.</i>	<i>Rezervy</i>	<i>96</i>	<i>476</i>
B.I.4.	Ostatní rezervy	96	476
<i>B.III.</i>	<i>Krátkodobé závazky</i>	<i>550 806</i>	<i>531 609</i>
B.III.1.	Závazky z obchodních vztahů	457 522	438 238
B.III.5.	Závazky k zaměstnancům	12 154	12 464
B.III.6.	Závazky ze sociálního zabezpečení a zdravotního pojištění	7 689	7 584
B.III.7.	Stát - daňové závazky a dotace	34 711	29 773
B.III.8.	Krátkodobé přijaté zálohy	478	500
B.III.10.	Dohadné účty pasivní	37 622	42 496
B.III.11.	Jiné závazky	630	554
C. I.	Časové rozlišení	24 922	29 940
C.I.1.	Výdaje příštích období	11 617	23 855
C.I.2.	Výnosy příštích období	13 305	6 085

Deloitte Audit s.r.o.
Karolínská 654/2 185 00 Praha 8
oprávnění č. 79

Ing. Michal Brandejs
Auditor
oprávnění č. 1675

VÝKAZ ZISKU A ZTRÁTY

v druhovém členění

období končící k
30.4.2013
(v tisících Kč)

Electro World s.r.o.
IČ 264 88 361

Chlumecká 1531
198 19 Praha 9

		Období do 30.4.2013	Období do 30.4.2012
I.	Tržby za prodej zboží		
A.	Náklady vynaložené na prodané zboží	3 511 176	3 240 616
+	Obchodní marže	3 031 631	2 702 276
II.	Výkony	479 545	538 340
II.1.	Tržby za prodej vlastních výrobků a služeb	222 007	232 812
B.	Výkonová spotřeba	222 007	232 812
B.1.	Spotřeba materiálu a energie	504 561	493 928
B.2.	Služby	53 479	55 394
+	Přidaná hodnota	451 082	438 534
C.	Osobní náklady	196 991	277 224
C.1.	Mzdové náklady	292 618	297 358
C.3.	Náklady na sociální zabezpečení a zdravotní pojištění	216 288	217 632
C.4.	Sociální náklady	67 849	71 592
D.	Daně a poplatky	8 481	8 134
E.	Odpisy dlouhodobého nehmotného a hmotného majetku	508	285
57 945			67 451
III.	Tržby z prodeje dlouhodobého majetku a materiálu		
III.1.	Tržby z prodeje dlouhodobého majetku	20	69
F.	Zůstatková cena prodaného dlouhodobého majetku a materiálu	20	69
F.1.	Zůstatková cena prodaného dlouhodobého majetku	22	
G.	Změna stavu rezerv a opravných položek v provozní oblasti a komplexních nákladů příštích období	22	
IV.	Ostatní provozní výnosy	1 598	-2 221
H.	Ostatní provozní náklady	84 347	69 326
*	Provozní výsledek hospodaření	16 755	13 820
VII.	Výnosy z dlouhodobého finančního majetku	-88 088	-30 074
VII.1.	Výnosy z podílů v ovládaných osobách a v účetních jednotkách pod podstatným vlivem	18 916	31 232
X.	Výnosové úroky	18 916	31 232
XI.	Ostatní finanční výnosy	25 928	20 188
O.	Ostatní finanční náklady	2 170	1 428
*	Finanční výsledek hospodaření	21 360	19 051
Q.	Daň z příjmů za běžnou činnost	25 654	33 797
Q 2.	- odložená	-14 757	-3 451
**	Výsledek hospodaření za běžnou činnost	-14 757	3 451
***	Výsledek hospodaření za účetní období (+/-)	-47 677	272
****	Výsledek hospodaření před zdaněním	-47 677	272
		-62 434	3 723

**PŘEHLED O ZMĚNÁCH
VLASTNÍHO KAPITÁLU**

k datu
30.4.2013
(v tisících Kč)

Electro World s.r.o.
IČ 264 88 361

Chlumecká 1531
198 19 Praha 9

	Základní kapitál	Kapitálové fondy	Rezervní fondy, nedělitelný fond a ostatní fondy ze zisku	Nerozdělený zisk minulých let	Neuhrazená ztráta minulých let	Výsledek hospodaření běžného účetního období	VLASTNÍ KAPITÁL CELKEM
Stav k 30.4.2011	881 000	933 535	11 454		-638 719	-33 252	1 154 018
Rozdělení výsledku hospodaření Přecenění investice		41 465			-33 252	33 252	41 465
Výsledek hospodaření za běžné období						272	272
Stav k 30.4.2012	881 000	975 000	11 454		-671 970	272	1 195 756
Rozdělení výsledku hospodaření			14			-272	
Změna základního kapitálu	-400 000						
Výplacené dividendy					400 000		
Výdaje z kapitálových fondů		-300 000					
Výsledek hospodaření za běžné období						-47 677	-300 000
Stav k 30.4.2013	481 000	675 000	11 468		-271 712	-47 677	848 079

**PŘEHLED O PENĚŽNÍCH
TOCÍCH (CASH FLOW)**

Electro World s.r.o.
IČ 264 88 361

období končící k
30.4.2013
(v tisících Kč)

Chlumecká 1531
198 19 Praha 9

		Období do 30.4.2013	Období do 30.4.2012
P.	Počáteční stav peněžních prostředků a peněžních ekvivalentů	561 172	369 284
	<i>Peněžní toky z hlavní výdělečné činnosti (provozní činnost)</i>		
Z.	Výsledek hospodaření za běžnou činnost před zdaněním	-62 434	3 723
A.1.	Úpravy o nepeněžní operace		
A.1.1.	Odpisy stálých aktiv	39 491	51 926
A.1.2.	Změna stavu opravných položek a rezerv	57 945	67 451
A.1.3.	Zisk (ztráta) z prodeje stálých aktiv	1 598	-2 221
A.1.5.	Nákladové a výnosové úroky	2	-69
A.1.6.	Opravy o ostatní nepeněžní operace	-25 928	-20 188
A.*	Čistý provozní peněžní tok před změnami pracovního kapitálu	5 874	6 953
A.2.	Změna stavu pracovního kapitálu	-22 943	55 649
A.2.1.	Změna stavu pohledávek a časového rozlišení aktiv	120 130	144 783
A.2.2.	Změna stavu závazků a časového rozlišení pasív	122 411	-64 057
A.2.3.	Změna stavu zásob	14 179	244 170
A.**	Čistý provozní peněžní tok před zdaněním a mimořádnými položkami	-16 460	-35 330
A.4.	Přijaté úroky	97 187	200 432
A.***	Čistý peněžní tok z provozní činnosti	25 928	20 188
	<i>Peněžní toky z investiční činnosti</i>		
B.1.	Výdaje spojené s nabytím stálých aktiv	-26 878	-28 801
B.2.	Příjmy z prodeje stálých aktiv	20	69
B.***	Čistý peněžní tok z investiční činnosti	-26 858	-28 732
	<i>Peněžní toky z finančních činností</i>		
F.	Čistá změna peněžních prostředků a peněžních ekvivalentů	96 257	191 888
R.	Konečný stav peněžních prostředků a peněžních ekvivalentů	657 429	561 172

**PŘÍLOHA ÚČETNÍ ZÁVĚRKY ZA OBDOBÍ
OD 1. KVĚTNA 2012 DO 30. DUBNA 2013**

Název společnosti: Electro World s.r.o.
Sídlo: Chlumecká 1531, 198 19 Praha 9
Právní forma: společnost s ručením omezeným
IČ: 264 88 361

OBSAH

1.	OBECNÉ ÚDAJE	3
1.1.	ZALOŽENÍ A CHARAKTERISTIKA SPOLEČNOSTI	3
1.2.	ZMĚNY A DODATKY V OBCHODNÍM REJSTŘÍKU V UPLYNULÉM ÚČETNÍM OBDOBÍ.....	3
1.3.	ORGANIZAČNÍ STRUKTURA SPOLEČNOSTI.....	3
1.4.	STATUTÁRNÍ ORGÁN.....	4
1.5.	IDENTIFIKACE SKUPINY	4
2.	ÚČETNÍ METODY A OBECNÉ ÚČETNÍ ZÁSADY.....	5
2.1.	DLOUHODOBÝ HMOTNÝ A NEHMOTNÝ MAJETEK	5
2.2.	FINANČNÍ MAJETEK	6
2.3.	DERIVÁTY	6
2.4.	ZÁSoby	6
2.5.	POHLEDÁVKY	7
2.6.	ZÁVAZKY Z OBCHODNÍCH VZTAHŮ.....	7
2.7.	ÚVĚRY.....	7
2.8.	REZERVY	7
2.9.	PŘEPOČTY ÚDAJŮ V CIZÍCH MĚNÁCH NA ČESKOU MĚNU	8
2.10.	OPERATIVNÍ LEASING	8
2.11.	VÝPŮJČNÍ NÁKLADY.....	8
2.12.	VÝNOSY	8
2.13.	POUŽITÍ ODHADŮ.....	8
2.14.	ZMĚNY ÚČETNÍCH METOD OPROTI PŘEDCHÁZEJÍCÍMU ÚČETNÍMU OBDOBÍ.....	8
2.15.	PŘEHLED O PENĚŽNÍCH TOCÍCH	8
3.	DOPLŇUJÍCÍ ÚDAJE	9
3.1.	DLOUHODOBÝ NEHMOTNÝ MAJETEK	9
3.2.	DLOUHODOBÝ HMOTNÝ MAJETEK (DHM)	9
3.2.1.	<i>Majetek najatý formou operativního leasingu</i>	<i>9</i>
3.2.2.	<i>Dlouhodobý majetek zatížený zástavním právem.....</i>	<i>9</i>
3.3.	DLOUHODOBÝ FINANČNÍ MAJETEK	9
3.3.1.	<i>Majetkové účasti</i>	<i>10</i>
3.4.	ZÁSoby	10
3.5.	DLOUHODOBÉ POHLEDÁVKY	10
3.6.	KRÁTKODOBÉ POHLEDÁVKY	10
3.7.	DOHADNÉ ÚČTY AKTIVNÍ	10
3.8.	NÁKLADY PŘÍŠTÍCH OBDOBÍ.....	11
3.9.	VLASTNÍ KAPITÁL.....	11
3.10.	REZERVY	11
3.11.	KRÁTKODOBÉ ZÁVAZKY.....	11
3.12.	BANKOVNÍ ÚVĚRY.....	12
3.13.	DOHADNÉ ÚČTY PASIVNÍ	12
3.13.1.	<i>Výdaje příštích období.....</i>	<i>12</i>
3.13.2.	<i>Výnosy příštích období.....</i>	<i>12</i>
3.14.	ODLOŽENÁ DAŇ Z PŘÍJMŮ.....	12
3.15.	SPLATNÉ ZÁVAZKY Z TITULU SOCIÁLNÍHO A ZDRAVOTNÍHO POJIŠTĚNÍ A DAŇOVÉ NEDOPLATKY.....	12
3.16.	VÝNOSY Z BĚŽNÉ ČINNOSTI PODLE HLAVNÍCH ČINNOSTÍ.....	13
3.17.	SLUŽBY	13
3.18.	ZAMĚSTNANCI, VEDENÍ SPOLEČNOSTI A STATUTÁRNÍ ORGÁNY	13
3.19.	OSTATNÍ PROVOZNÍ VÝNOSY	13
3.20.	OSTATNÍ PROVOZNÍ NÁKLADY.....	13
3.21.	OSTATNÍ FINANČNÍ NÁKLADY.....	14
3.22.	TRANSAKCE A VZTAHY SE SPŘÍZNĚNÝMI SUBJEKTY	14
3.22.1.	<i>Výnosy realizované se spřízněnými subjekty.....</i>	<i>14</i>
3.22.2.	<i>Nákupy realizované se spřízněnými subjekty.....</i>	<i>14</i>
3.22.3.	<i>Nákupy a prodeje dlouhodobého nehmotného, hmotného a finančního majetku se spřízněnými subjekty</i>	<i>15</i>
3.23.	CELKOVÉ NÁKLADY NA ODMĚNY STATUTÁRNÍMU AUDITOROVI/AUDITORSKÉ SPOLEČNOSTI	15
3.24.	CELKOVÉ VÝDAJE VYNALOŽENÉ NA VÝZKUM A VÝVOJ	15
3.25.	ZÁVAZKY NEUVEDENÉ V ROZVAZE	15
3.26.	UDÁLOSTI, KTERÉ NASTALY PO DATU ÚČETNÍ ZÁVĚRKY	15

1. OBECNÉ ÚDAJE

1.1. Založení a charakteristika společnosti

Electro World s.r.o. (dále jen „společnost“) byla založena zakladatelskou listinou společnosti s ručením omezeným dne 9. srpna 2001 a vznikla zapsáním do obchodního rejstříku vedeného u Městského soudu v Praze dne 4. prosince 2001. Předmětem podnikání společnosti je:

- maloobchodní prodej a pronájem zvukových a zvukově-obrazových záznamů a jejich nenahraných nosičů,
- s pecializovaný maloobchod.

Sídlo společnosti je v Praze 9, ul. Chlumecká 1531.

Společnost má základní kapitál ve výši 481 000 tis. Kč.

Společnost má schválen hospodářský rok od 1. května do 30. dubna.

Účetní závěrka společnosti je sestavena k datu 30. dubna 2013.

Fyzické a právnické osoby podílející se více než 20 % na základním kapitálu společnosti a výše jejich podílu jsou uvedeny v následující tabulce:

Jediný společník	% podíl na základním kapitálu
DSG Overseas Investments Limited se sídlem: Maylands Avenue, Hemel Hempstead, Hertfordshire HP2 7TG, Spojené království Velké Británie a Severního Irsku	100 %
Celkem	100 %

Původní jméno společnosti DSG Overseas Investments Limited bylo Dixons Overseas Investments Limited, které bylo změněno v říjnu 2005.

1.2. Změny a dodatky v obchodním rejstříku v uplynulém účetním období

V uplynulém účetním období nastaly změny v obchodním rejstříku.

Z rejstříku byli vymazáni: Milan Růžička-jednatel, den zániku funkce 31. srpna 2012, Zdenka Šimánková-jednatel, den zániku funkce 31. ledna 2013, Ronny Blomseth-jednatel, den zániku funkce 18. července 2012, Jesper Boysen-jednatel, den zániku funkce 21. ledna 2013. Dne 1. února 2013 byl do rejstříku zapsán Michal Berg jako jednatel.

V průběhu roku 2012 došlo ke snížení základního kapitálu (viz. kapitola 3.9.).

1.3. Organizační struktura společnosti

Organizační struktura zahrnuje maloobchodní jednotky, oddělení internetu a podpůrné útvary centrály, které zajišťují administrativní a manažerskou činnost pro Electro World s.r.o. stejně jako pro ostatní společnosti ve skupině.

1.4. Statutární orgán

Členové statutárních orgánů k 30. dubnu 2013:

Ing. Michal Berg – jednatel
Jaan Ivar Gjærum Semlitsch – jednatel

Jednatel jedná jménem společnosti samostatně. Podepisování jménem společnosti činí jednatel tak, že k firmě společnosti připojí svůj podpis.

Působnost valné hromady vykonává jediný společník společnosti.

1.5. Identifikace skupiny

Společnost je součástí skupiny Dixons Retail plc a jejího konsolidačního celku.

Společnost a její dceřiná společnost jsou zahrnuty do konsolidované účetní závěrky konsolidačního celku společnosti Dixons Retail plc která sestavuje konsolidovanou účetní závěrku skupiny Dixons. Z tohoto důvodu společnost a její dceřiná společnost nevytváří konsolidační celek a společnost tudíž v souladu s platnými právními předpisy nesestavuje konsolidovanou účetní závěrku.

2. ÚČETNÍ METODY A OBECNÉ ÚČETNÍ ZÁSADY

Účetnictví společnosti je vedeno a účetní závěrka byla sestavena v souladu se zákonem č. 563/1991 Sb., o účetnictví, vyhláškou č. 500/2002 Sb., kterou se provádějí některá ustanovení zákona č. 563/1991 Sb., o účetnictví, pro účetní jednotky, které jsou podnikateli účtujícími v soustavě podvojného účetnictví, v platném znění a Českými účetními standardy pro podnikatele.

Účetnictví respektuje obecné účetní zásady, především zásadu o oceňování majetku historickými cenami s výjimkou některých oblastí, jež jsou popsány v příslušných kapitolách, zásadu účtování ve věcné a časové souvislosti, zásadu opatrnosti a předpoklad o schopnosti účetní jednotky pokračovat ve svých aktivitách.

Účetní závěrka společnosti je sestavena k rozvahovému dni 30. 4. 2013 za hospodářský rok od 1. 5. 2012 do 30. 4. 2013.

Údaje v této účetní závěrce jsou vyjádřeny v tisících korunách českých (tis. Kč).

2.1. Dlouhodobý hmotný a nehmotný majetek

Dlouhodobým majetkem se rozumí majetek, jehož doba použitelnosti je delší než jeden rok a jehož ocenění je v jednotlivém případě vyšší než 40 tis. Kč u hmotného majetku, a 60 tis. Kč u ostatního nehmotného majetku.

Nakoupený dlouhodobý hmotný a nehmotný majetek je oceněn pořizovací cenou sníženou o oprávky a případné opravné položky.

Technické zhodnocení, pokud převýšilo v úhrnu za zdaňovací období u jednotlivého hmotného majetku částku 40 tis. Kč a u jednotlivého nehmotného majetku částku 60 tis. Kč, zvyšuje pořizovací cenu příslušného dlouhodobého majetku.

Společnost má stanovena pravidla pro evidenci drobného dlouhodobého majetku na majetkových účtech. Pořizovací cena pro drobný hmotný dlouhodobý majetek je od 15 tis. do 40 tis. Kč.

Za drobný dlouhodobý nehmotný majetek je považován majetek v pořizovací ceně od 15 tis. Kč do 60 tis. Kč.

Pořizovací cena dlouhodobého hmotného a nehmotného majetku, s výjimkou pozemků a nedokončených investic, je odpisována po dobu odhadované životnosti majetku lineární metodou následujícím způsobem:

Druh majetku	Metoda odpisování	Počet let / %
Budovy, technické zhodnocení budov	lineární	7 – 10 / 14% – 10 %
Stroje, přístroje a zařízení	lineární	3 – 5 / 33 % – 20 %
Počítačové systémy	lineární	3 / 33 %
Inventář	lineární	5 – 7 / 20 % – 14 %
Drobný hmotný dlouhodobý majetek s výjimkou vybavení prodejen	lineární	3 – 5 / 33 % – 20 %
Drobný hmotný dlouhodobý majetek - vybavení prodejen	lineární	5 – 7 / 20% – 14 %
Software	lineární	3 – 6 / 33 % – 16 %
Drobný nehmotný dlouhodobý majetek	lineární	3 / 33%

Účetní jednotka pravidelně posuzuje případné snížení hodnoty aktiv v souladu s českou metodikou a IFRS (IAS 36), a to metodou poměrování účetní zůstatkové hodnoty aktiv peněžotvorných jednotek (tj. jednotlivých prodejen) vůči diskontovanému čistému cash flow z používání majetku. Pokud by bylo zjištěno znehodnocení aktiv (tj. diskontované čisté cash flow by bylo nižší než zůstatková hodnota aktiv), účetní jednotka by hodnotu aktiv snížila formou opravné položky, tzv. impairmentu. Taková situace dosud nenastala.

2.2. Finanční majetek

Finanční majetek s dobou splatnosti nebo se záměrem držby nad jeden rok se vykazuje jako dlouhodobý, finanční majetek s dobou splatnosti nebo se záměrem držby do jednoho roku jako krátkodobý.

Majetkové podíly představující účast s rozhodujícím nebo podstatným vlivem se oceňují pořizovací cenou sníženou o opravné položky.

2.3. Deriváty

Společnost k 30. 4. 2013 a k 30. 4. 2012 nemá žádné finanční deriváty.

2.4. Zásoby

Společnost účtuje o zásobách způsobem B. Tedy v průběhu účetního období se pořizovací cena nakupovaných zásob účtuje na vrub nákladů vynaložených na prodané zboží a při uzavírání účetních knih se na základě skladové evidence zjistí stav zásob, který je zaúčtován na vrub zboží.

Ocenění

Nakoupené zásoby se oceňují podle zákona o účetnictví skutečnými pořizovacími cenami, tj. cenou pořízení plus vedlejší pořizovací náklady (zejména dopravné, pojistné, náklady související s proclením).

Zásoby představují zboží nakoupené za účelem jeho dalšího prodeje v nezměněném stavu.

Zásoby (sklady zásob) jsou sledovány v samostatných skladových evidencích umožňujících sledovat druhy (skupiny) zásob v následujícím členění:

1. Bílá technika
2. Černá technika (spotřební elektronika)
3. SDA (small domestic appliances) – malá bílá technika
4. Telekomunikační přístroje a zařízení
5. Počítače a kancelářská technika (HW, SW)

Zboží je evidováno v systému skladové evidence pro maloobchodní jednotky, kde je každá maloobchodní jednotka (sklad) evidována na samostatném analytickém účtu a samostatném středisku.

Tato evidence umožňuje vést zboží podle místa uložení, skupin zboží, hmotně odpovědných osob a je východiskem pro inventarizaci příslušného skladu zboží.

Společnost oceňuje ve své skladové evidenci zboží prostřednictvím metody klouzavého průměru, který se počítá průběžně po každém nákupu jednotlivého druhu zboží.

Vzhledem ke způsobu účtování zásob a průběžného způsobu inventarizace na konci měsíce dochází k aktivaci zásob na účty zásob na základě sestav skladových zásob oceněných klouzavým průměrem.

Způsob tvorby opravných položek

Opravné položky k zásobám jsou tvořeny v případech, kdy snížení ocenění zásob v účetnictví není trvalého charakteru, např. na základě věkové analýzy zásob. Společnost v průběhu účetního období, pravidelně jednou za měsíc účtuje (koriguje) výši opravné položky k tzv. starým zásobám a k poškozenému zboží na základě interního předpisu společnosti.

Od nového finančního roku, tzn. od 1.5.2012 přešla společnost Electro World s.r.o. k nové skupinové politice vytváření opravné položky k zásobám. Smysl nové politiky spočívá v přísnějším pohledu na staré zásoby. Zavedení nové politiky mělo v květnu 2012 finanční dopad v podobě zvýšení opravné položky cca o 7 mil. Kč. Staré zásoby, kterých se toto navýšení týkalo, byly ke konci finančního roku, tzn. k 30.4.2013 prodány.

2.5. Pohledávky

Pohledávky jsou při vzniku oceňovány jmenovitou hodnotou, následně sníženou o příslušné opravné položky k pochybným a nedobytným částkám.

Pohledávky postoupené v průběhu účetního období byly postoupeny v nominální hodnotě.

Způsob tvorby opravných položek

Společnost tvoří opravnou položku dle skupinové politiky. K pohledávkám po splatnosti od 91 do 180 dní se tvoří opravná položka ve výši 50%, k pohledávkám nad 180 dní se tvoří opravná položka ve výši 100%.

2.6. Závazky z obchodních vztahů

Závazky z obchodních vztahů jsou zaúčtovány ve jmenovité hodnotě.

2.7. Úvěry

Společnost nemá k 30. 4. 2013 žádné úvěry.

2.8. Rezervy

Rezervy jsou vytvářeny k pokrytí budoucích rizik a výdajů u nichž je znám účel, je pravděpodobné, že nastanou, avšak zpravidla není jistá částka nebo datum, v němž budou plněny.

Společnost vytváří účetní rezervy na nevyčerpanou dovolenou za uplynulý kalendářní rok, na pokrytí rizik spojených s vratkami poškozeného zboží dodavatelům. Tato rezerva se tvoří na základě vnitřních pravidel skupiny.

2.9. Přepočty údajů v cizích měnách na českou měnu

Účetní operace v cizích měnách prováděné během roku jsou účtovány pevným kurzem na základě interní směrnice. K 1. dni hospodářského roku jsou vždy nastaveny kurzy dle České národní banky, ke změně pevného kurzu dochází dvakrát měsíčně vždy 1. a 16.

K datu účetní závěrky jsou cizoměnová aktiva a pasiva přepočtena kurzem ČNB platným k datu, ke kterému je účetní závěrka sestavena.

2.10. Operativní leasing

Společnost má uzavřeny nájemní smlouvy na dlouhodobý pronájem prodejen a užívání osobních automobilů formou operativního leasingu. Nájemné je účtováno do nákladů.

2.11. Výpůjční náklady

Společnost nemá k 30. 4. 2013 žádné výpůjční náklady.

2.12. Výnosy

Výnosy jsou zaúčtovány k datu vyskladnění zboží a přechodu vlastnického práva na zákazníka nebo k datu uskutečnění služeb a jsou vykázány po odečtení slev a daně z přidané hodnoty.

2.13. Použití odhadů

Sestavení účetní závěrky vyžaduje, aby vedení společnosti používalo odhady a předpoklady, jež mají vliv na vykazované hodnoty majetku a závazků k datu účetní závěrky a na vykazovanou výši výnosů a nákladů za sledované období. Vedení společnosti je přesvědčeno, že použité odhady a předpoklady se nebudou významným způsobem lišit od skutečných hodnot v následných účetních obdobích.

2.14. Změny účetních metod oproti předcházejícímu účetnímu období

Společnost v tomto roce nezměnila žádné účetní metody kromě změny u opravné položky k zásobám uvedené v bodě 2.4.

2.15. Přehled o peněžních tocích

Přehled o peněžních tocích byl sestaven nepřímou metodou. Peněžní ekvivalenty představují krátkodobý likvidní majetek, který lze snadno a pohotově převést na předem známou částku v hotovosti.

Z tohoto důvodu je k 30. 4. 2013 vykazována jako peněžní ekvivalent v přehledu o peněžních tocích také půjčka ve skupině (viz kapitola 3.6.) v částce 595 425 tis. Kč, k 1. 4. 2012 tato půjčka představuje částku 497 432 tis. Kč.

Peněžní prostředky a peněžní ekvivalenty lze analyzovat takto:

	(údaje v tis. Kč)	
	30. 4. 2013	30. 4. 2012
Pokladní hotovost a peníze na cestě	9 806	9 069
Účty v bankách	52 198	54 671
Půjčka ve skupině	595 425	497 432
Peněžní prostředky a peněžní ekvivalenty celkem	657 429	561 172

Peněžní toky z provozních, investičních nebo finančních činností jsou uvedeny v přehledu o peněžních tocích nekompenzovaně.

3. DOPLŇUJÍCÍ ÚDAJE**3.1. Dlouhodobý nehmotný majetek**

Významné přírůstky DNM zahrnují (údaje v pořizovací ceně):

Položka/Druh majetku	(údaje v tis. Kč)	
	30. 4. 2013	30. 4. 2012
Software	548	523
Celkem	548	523

Významné úbytky DNM k 30. 4. 2012 ani k 30. 4. 2013 nebyly.

3.2. Dlouhodobý hmotný majetek (DHM)

Významné přírůstky DHM zahrnují (údaje v pořizovací ceně):

Položka/Druh majetku	(údaje v tis. Kč)	
	30. 4. 2013	30. 4. 2012
Stavby	13 872	7 212
Samostatné movité věci – vybavení prodejen a jiné	12 043	23 304
Celkem	25 915	30 516

Významné úbytky DHM zahrnují (údaje v zůstatkové ceně v okamžiku vyřazení):

Položka/Druh majetku	(údaje v tis. Kč)	
	30. 4. 2013	30. 4. 2012
Samostatné movité věci – vybavení prodejen a jiné	3 489	17 433
Celkem	3 489	17 433

Na základě výsledků roční inventury dlouhodobého majetku nebyla vytvořena opravná položka k nedohledanému majetku k 30. 4. 2013 ani k 30. 4. 2012.

Drobný hmotný majetek - přírůstek k 30. 4. 2012 byl ve výši 2 805 tis. Kč, k 30. 4. 2013 je 2 399 tis. Kč. Žádný přírůstek nebyl u drobného nehmotného majetku k 30. 4. 2012 resp. k 30. 4. 2013.

3.2.1. Majetek najatý formou operativního leasingu

Majetek užívaný formou operativního leasingu:

Popis předmětu/ skupiny předmětů	Datum zahájení	Datum ukončení	Celková hodnota pronájmu	Splátky k 30. 4. 2012	Splátky k 30. 4. 2013	(údaje v tis. Kč)
						Odhad splátek v roce 2013/2014
Autopark – 24 vozidel	r. 2009	r. 2015	18 632	5 866	4 964	5 425
Celkem			18 632	5 866	4 964	5 425

3.2.2. Dlouhodobý majetek zatížený zástavním právem

Společnost nemá majetek, který je zatížen zástavním právem.

3.3. Dlouhodobý finanční majetek

	(údaje v tis. Kč)	
	Stav k 30. 4. 2013	Stav k 30. 4. 2012
Podíl v Electro World (Wholesale) k.s.	79 408	404 628
Celkem	79 408	404 628

3.3.1. Majetkové účasti

Společnost má podíl ve společnosti Electro World (Wholesale) k.s., Chlumecká 1531, Praha 9, IČO 27072916 na základě smlouvy o převodu obchodního podílu ze společnosti DSG Overseas Investments Limited ze dne 5. 1. 2007. Výše tohoto obchodního podílu je 90 %, podíl na zisku je 99%, podíl na ztrátě je 100%.

Na základě vyhodnocení přiměřenosti kapitálu v uplynulém účetním období došlo i u společnosti Electro World (Wholesale) k.s. ke snížení základního kapitálu. Z tohoto důvodu společnost Electro World s.r.o. jako komplementář s účastí na základním kapitálu společnosti Electro World (Wholesale) k.s. snížil investici v této společnosti

	(údaje v tis. Kč)	
Electro World (Wholesale) k. s.	30. 4. 2013	30. 4. 2012
Vlastní kapitál	50 392	403 831
Účetní výsledek hospodaření	19 107	31 548
- z toho převedeno	18 916	31 232

3.4. Zásoby

Společnost vytvořila na základě věkové struktury zásob opravnou položku k 30. 4. 2013 v hodnotě 3 025 tis. Kč. K 30. 4. 2012 byla vytvořena opravná položka ve výši 2 221 tis. Kč.

3.5. Dlouhodobé pohledávky

Dlouhodobé pohledávky jsou vykazované z titulu dlouhodobých poskytnutých záloh.

Tyto dlouhodobé zálohy se skládají z:

- depozita na dodatečný podnájem nebytových prostor - Ahold, CČM;
- depozit k pronájmům bytů;
- depozit na účastnické smlouvy k mobilním telefonům.

3.6. Krátkodobé pohledávky

Krátkodobé pohledávky po lhůtě splatnosti k 30. 4. 2013 činí 5 390 tis. Kč (k 30. 4. 2012 činily 4 542 tis. Kč).

Krátkodobé pohledávky k podnikům ve skupině

	(údaje v tis. Kč)	
Název společnosti	Stav k 30. 4. 2013	Stav k 30. 4. 2012
<i>Krátkodobé pohledávky</i>		
Z obchodních vztahů		
Electro World Slovak Republic s.r.o.	12 350	14 177
Electro World (Wholesale) k.s.	4 896	82 557
ELKJOP NORDIC AS organizační složka	5 867	30 058
Celkem krátkodobé pohledávky k podnikům ve skupině	23 113	126 792
Pohledávky k ovládaným a řízeným osobám		
DSGi Treasury Management Ltd	595 425	497 432
Pohledávky za společníky, členy družstva a za účastníky sdružení		
Electro World (Wholesale) k.s. – převod zisku	18 916	31 232

3.7. Dohadné účty aktivní

Dohadné účty aktivní představují v tomto roce zejména nevyfakturovanou provizí za zprostředkování poskytnutí úvěrů zákazníkům ve výši 6 mil. Kč od úvěrové společnosti

ESSOX. Dále jsou zde zahrnuty nevyfakturované příspěvky na marketing od dodavatelů.

3.8. Náklady příštích období

Společnost časově rozlišuje zejména nájemné za prodejny a spotřebu pracovních oděvů.

	(údaje v tis. Kč)	
	Stav k 30. 4. 2013	Stav k 30. 4. 2012
Náklady příštích období (nájemné)	19 780	13 628
Náklady příštích období (pracovní oděvy)	541	595
Celkem	20 321	14 223

3.9. Vlastní kapitál

V uplynulém účetním období došlo ke snížení základního kapitálu z původní výše 881 000 tis. Kč o 400 000 tis. Kč na 481 000 tis. Kč. Částka odpovídající snížení základního kapitálu byla použita na úhradu ztrát společnosti z minulých let. Dále došlo ke snížení vlastního kapitálu o částku 300 000 tis. Kč, která byla vrácena společnosti DSG Overseas Investments Limited.

Na základě vyhodnocení přiměřenosti kapitálu společnosti došlo v uplynulém účetním období ke změnám ve vlastním kapitálu. Prostředky, které přesahovaly přiměřenou a efektivní hranici kapitálu byly použity na úhradu výsledků hospodaření z minulých let a vyplaceny společníkům. Provedené změny jsou zachyceny ve výkazu změn vlastního kapitálu.

Změny vlastního kapitálu jsou uvedeny v příloženém přehledu o změnách vlastního kapitálu.

3.10. Rezervy

Společnost tvoří rezervy na nevyčerpanou dovolenou.

	(údaje v tis. Kč)		
	Rezerva na nevyčerpanou dovolenou a mzdy	Rezerva na provize z pojištění Moderna	Rezervy celkem
Zůstatek k 30. 4. 2011	1 703	347	2 050
Tvorba rezerv	476	373	849
Čerpání rezerv	1703	720	2 423
Zůstatek k 30. 4. 2012	476	0	476
Tvorba rezerv	96	0	96
Čerpání rezerv	476	0	476
Zůstatek k 30. 4. 2013	96	0	96

3.11. Krátkodobé závazky

Krátkodobé závazky po lhůtě splatnosti k 30. 4. 2013 činí 7 258 tis. Kč (k 30. 4. 2012 činily 15 806 tis. Kč).

Závazky k podnikům ve skupině

(údaje v tis. Kč)		
Název společnosti	Stav k 30. 4. 2013	Stav k 30. 4. 2012
Krátkodobé závazky		
Z obchodních vztahů a přijaté zálohy		
DSG Retail Limited	622	0
Electro World Slovak Republic s.r.o.	48	42
Electro World (Wholesale) k.s.	2 612	0
Elkjop ASA	0	3 307
ELKJOP NORDIC AS organizační složka	363 455	349 839
Celkem krátkodobé závazky k podnikům ve skupině	366 737	353 188
Závazky ke společníkům, členům družstva a k účastníkům sdružení		
Electro World (Wholesale) k.s. – převod ztráty	0	0

3.12. Bankovní úvěry

Společnost k 30. 4. 2013 ani k 30. 4. 2012 neměla bankovní úvěr.

3.13. Dohadné účty pasivní

Dohadné účty pasivní představují zejména: nájemné za prostory prodejen, energie, marketing a reklama.

3.13.1. Výdaje příštích období

Společnost zaúčtovala k 30. 4. 2013 částku 11 617 tis. Kč (k 30. 4. 2012 částku 23 855 tis. Kč) do výdajů příštích období představující časové rozlišení nájemného tak, aby v nákladech daného období bylo přepočtené měsíční nájemné v rovnoměrné výši (tj. eliminuje se rozdíl různých sazeb pro jednotlivé roky platnosti nájemních smluv).

3.13.2. Výnosy příštích období

Výnosy příštích období k 30. 4. 2013 ve výši 13 305 tis. Kč (k 30. 4. 2012 ve výši 6 085 tis. Kč) jsou z titulu prodaného, ale nedodaného zboží zákazníkům.

3.14. Odložená daň z příjmů

(údaje v tis. Kč)		
Odložená daň z titulu	Stav k 30. 4. 2013	Stav k 30. 4. 2012
Dlouhodobý hmotný a nehmotný majetek	11 992	8 422
Opravná položka k dlouhodobému hmotnému majetku	0	0
Opravná položka k pohledávkám	270	48
Opravná položka k zásobám	575	422
Výdaje příštích období	2 207	381
Rezervy	19	90
Dohad ročních bonusů	241	661
Daňová ztráta minulých let	17 793	8 317
Celkem odložená daňová pohledávka	33 097	18 341
Zaúčtovaná odložená daňová pohledávka	33 097	18 341

3.15. Splatné závazky z titulu sociálního a zdravotního pojištění a daňové nedoplatky

(údaje v tis. Kč)		
	Zůstatek k 30. 4. 2013	Zůstatek k 30. 4. 2012
Závazek pojistného na sociální zabezpečení	5 374	5 287
Závazek pojistného na zdravotní pojištění	2 315	2 297
Celkem	7 689	7 584
Závazek – daň ze závislé činnosti a DPH	34 711	29 773

Všechny závazky vůči orgánům sociálního a zdravotního pojištění a finančnímu úřadu k rozvahovému dni byly ve splatnosti a řádně uhrazeny následující měsíc.

3.16. Výnosy z běžné činnosti podle hlavních činností

	(údaje v tis. Kč)	
	Stav k 30. 4. 2013	Stav k 30. 4. 2012
Maloobchodní tržby	3 511 176	3 240 616
Tržby za prodej zboží	3 511 176	3 240 616
Marketingové aktivity	51 289	52 464
Servis	29 000	34 000
Ostatní	65 219	85 160
Provize Moderna, ESSOX	70 792	57 543
Doprava	5 707	3 311
PC klinika - služby	0	334
Tržby za prodej služeb celkem	222 007	232 812

Veškeré výnosy jsou realizované v tuzemsku.

3.17. Služby

Významné položky na straně nákladů tvoří zejména nájemné za prostory prodejen, energie, marketingové služby a reklama, ostraha a přepravné.

3.18. Zaměstnanci, vedení společnosti a statutární orgány

Průměrný přepočtený počet zaměstnanců a členů vedení společnosti za rok 2013 a 2012 jsou následující:

	(údaje v tis. Kč)			
	2012/2013		2011/2012	
	Celkový počet zaměstnanců	Z toho vedoucí pracovníci	Celkový počet zaměstnanců	Z toho vedoucí pracovníci
Průměrný přepoč. počet zaměstnanců	731	29	739	29
Mzdy	216 288	48 064	217 632	40 832
Sociální zabezpečení	67 849	9 817	71 592	10 612
Sociální náklady	8 481	1 214	8 134	1 112
Osobní náklady celkem	292 618	59 095	297 358	52 556

Počet zaměstnanců vychází z průměrného přepočteného stavu pracovníků. Pod pojmem vedoucí pracovníci se rozumí vedení společnosti a vedoucí jednotlivých prodejen.

3.19. Ostatní provozní výnosy

	(údaje v tis. Kč)	
	Stav k 30. 4. 2013	Stav k 30. 4. 2012
Smluvní pokuty a úroky z prodlení	0	303
Provize - spotřebitelské úvěry	27 763	18 368
Provize – pojištění	43 029	40 112
Přebytky zásob, náhrady mank a škod na provozním majetku	2 121	1 478
Ost.provoz.vynosy -skupina	177	182
Ostatní provozní výnosy	11 257	8 883
Ostatní provozní výnosy celkem	84 347	69 326

3.20. Ostatní provozní náklady

	(údaje v tis. Kč)	
	Stav k 30. 4. 2013	Stav k 30. 4. 2012
Manka a škody v provozní oblasti	5 156	4 483
Ostatní pokuty a penále	53	40
Odpis pohledávky	175	1 447
Ostatní provozní náklady	11 370	7 850
Ostatní provozní náklady celkem	16 754	13 820

3.21. Ostatní finanční náklady

	(údaje v tis. Kč)	
	Stav k 30. 4. 2013	Stav k 30. 4. 2012
Kurzové ztráty	1 379	920
Manka a škody na finančním majetku	65	72
Provize za kartové operace	19 544	17 743
Bankovní poplatky	372	316
Celkem	21 360	19 051

3.22. Transakce a vztahy se spřízněnými subjekty**3.22.1. Výnosy realizované se spřízněnými subjekty**2012/2013

Subjekt	Vztah ke společnosti	Přefakturace	Služby	(údaje v tis. Kč)	
				Ost. výnosy	Celkem
ELKJOP NORDIC AS org. složka	Skupina	84	186 461	0	186 545
Elgiganten A/S	Skupina	15	0	0	15
ELKJOP NORDIC ASA	Skupina	228	137	15	380
Electro World (Wholesale) k.s.	Skupina	398	5 157	176	5 731
Electro World (Slovak Republic) s.r.o.	Skupina	165	12 350	474	12 989
Celkem		890	204 105	665	205 660

2011/2012

Subjekt	Vztah ke společnosti	Přefakturace	Služby	(údaje v tis. Kč)	
				Ost. výnosy	Celkem
DSG Retail Limited	Skupina	6	0	0	6
Electro World (Wholesale) k.s.	Skupina	724	139 156	204	140 084
Electro World (Slovak Republic) s.r.o.	Skupina	138	14 177	15	14 330
ELKJOP NORDIC AS org. složka	Skupina	93	87 458	0	87 551
Celkem		9 61	240 791	219	241 971

3.22.2. Nákupy realizované se spřízněnými subjekty2012/2013

Subjekt	Vztah ke společnosti	Přefaktura- race	Zboží	Služby	(údaje v tis. Kč)	
					Ost. náklady	Celkem
DSG Retail Limited	Skupina	371	0	622	265	1 258
Electro World (Slovak Republic) s.r.o.	Skupina	0	0	109	17	126
Electro World (Wholesale) k.s.	Skupina	0	0	152	224	376
ELKJOP NORDIC ASA	Skupina	0	0	18	0	18
ELKJOP NORDIC AS org. složka	Skupina	-23	2 774 276	8	0	2 774 261
Celkem		348	2 774 276	909	506	2 776 039

2011/2012

Subjekt	Vztah ke společnosti	Přefaktura- race	Zboží	Služby	(údaje v tis. Kč)	
					Ost. náklady	Celkem
DSG Retail Limited	Skupina	621	0	1 132	621	2 374
Electro World (Slovak Republic) s.r.o.	Skupina	0	42	390	4	436
Electro World (Wholesale) k.s.	Skupina	2 205	1 821 412	17 562	440	1 841 619
Elkjop ASA	Skupina	63	0	3 472	0	3 535
ELKJOP NORDIC AS org. složka	Skupina	2 138	673 539	9 320	0	684 997
NSS Financials A/S	Skupina	0	0	11	0	11
Celkem		5 027	2 494 993	31 887	1 065	2 532 972

3.22.3. Nákupy a prodeje dlouhodobého nehmotného, hmotného a finančního majetku se spřízněnými subjektyNákupy2012/2013

V roce 2012/2013 ani 2011/2012 nebyly uskutečněny žádné nákupy dlouhodobého nehmotného, hmotného ani finančního majetku od spřízněných subjektů.

Prodeje2012/2013

(údaje v tis. Kč)				
Subjekt	Vztah ke společnosti	DNM	DHM	Celkem
Electro World (Wholesale) k.s.	Skupina	0	54	54
Celkem			54	54

2011/2012

(údaje v tis. Kč)				
Subjekt	Vztah ke společnosti	DNM	DHM	Celkem
Electro World (Wholesale) k.s.	Skupina	97	27	124
Electro World (Slovak Republic) s.r.o.	Skupina	0	61	61
Celkem		97	88	185

3.23. Celkové náklady na odměny statutárnímu auditorovi/auditorské společnosti

Náklady na odměnu statutárnímu auditorovi za povinný audit účetní závěrky dosáhly za období do 30. 4. 2013 částky 758 tis. Kč (za období do 30. 4. 2012 byly ve výši 821 tis. Kč).

3.24. Celkové výdaje vynaložené na výzkum a vývoj

Společnost k 30. 4. 2013 nevynaložila žádné výdaje na výzkum a vývoj.

3.25. Závazky neuvedené v rozvaze**Soudní spory**

K 30. 4. 2013 se společnost neúčastnila žádného soudního sporu, jehož rozhodnutí by mělo podstatný dopad na hospodaření společnosti.

Ostatní

Společnost má vystavené dvě bankovní záruky na zajištění závazků z nájemních smluv, v celkové výši 324 tis. EUR, tj. 9 385 tis. Kč (kurz 30. 4. 2013), k 30. 4. 2012 ve výši 381 tis. EUR, tj. 9 474 tis. Kč.

3.26. Události, které nastaly po datu účetní závěrky

K 31.5.2013 došlo ke jmenování prokuristů Ing. Jiřího Klíčnicka a Ing. Jána Gažovského a k 28.6.2013 k zápisu jednatele Jaan Ivar Gjærum Semlitsch do obchodního rejstříku.

Po datu účetní závěrky 30. 4. 2013 nedošlo k žádným událostem, které by měly významný dopad na účetní závěrku.

IV. Zpráva o vztazích mezi propojenými osobami

Electro World s.r.o.

Zpráva o vztazích mezi ovládanou a ovládající osobou
dle § 66a odst. 9 Obchodního zákoníku č. 513/1991 Sb.
ve znění zákona 353/2001 Sb. za účetní období
01.05.2012 – 30.04.2013

OBSAH

1	ZÁKLADNÍ ÚDAJE O PROPOJENÝCH OSOBÁCH	3
1.1	Ovládaná osoba (dále jen „Společnost“)	3
1.2	Ovládající osoba	3
1.3	Osoby ovládané stejnou ovládající osobou	3
1.4	Ovládaná osoba vykonávající rozhodující vliv v jiné osobě	3
2	VZTAH MEZI OVLÁDAJÍCÍ A OVLÁDANOU OSOBOU	3
3	STRUKTURA PROPOJENÝCH OSOB	3
4	VZTAHY MEZI PROPOJENÝMI OSOBAMI.....	4
4.1	Uzavřené smlouvy mezi propojenými osobami	4
4.2	Jiné právní úkony učiněné mezi propojenými osobami	4
4.3	Ostatní opatření, která byla učiněná mezi propojenými osobami	4
4.4	Poskytnutá plnění a protiplnění mezi propojenými osobami	5
4.4.1	<i>Půjčky přijaté a poskytnuté.....</i>	<i>5</i>
4.4.2	<i>Výnosy realizované se spřízněnými subjekty.....</i>	<i>5</i>
4.4.3	<i>Nákupy realizované se spřízněnými subjekty.....</i>	<i>5</i>
4.4.4	<i>Nákupy a prodeje dlouhodobého nehmotného, hmotného a finančního majetku se spřízněnými subjekty</i>	<i>5</i>
5	POVINNOST OVĚŘENÍ ÚČETNÍ ZÁVĚRKY AUDITOREM	6

1 Základní údaje o propojených osobách

Ovládané osobě, jejíž identifikační údaje jsou uvedeny v bodě I.1, jsou známy následující ovládající osoby (bod **Error! Reference source not found.**) a další osoby těmito ovládacími osobami ovládané (bod I.3).

1.1 Ovládaná osoba (dále jen „Společnost“)

Obchodní jméno:	Electro World s.r.o.
Sídlo:	Chlumecká 1531,198 19 Praha 9, ČR
IČ:	26 48 83 61
Registrace v obchodním rejstříku:	Vedeného Městským soudem Praha, oddíl C, vložka 85390

1.2 Ovládající osoba

Následující osoba fakticky nebo právně vykonává přímo rozhodující vliv na řízení nebo provozování podniku ovládané osoby, a to za celé sledované období.

Obchodní jméno:	DSG Overseas Investments Limited
Sídlo:	Maylands Avenue, Hemel Hempstead, Hertfordshire HP2 7TG, Spojené království Velké Británie a Severního Irska
IČO:	-
Registrace v obchodním rejstříku:	-
Vklad:	481 000 000 Kč
Obchodní podíl:	100 %
Způsob ovládaní:	Přímý

1.3 Osoby ovládané stejnou ovládající osobou

Výše identifikovanou ovládající osobou jsou, kromě ovládané osoby (společnosti), ovládané i další osoby znázorněné v grafickém schématu, který je nedílnou součástí této zprávy.

1.4 Ovládaná osoba vykonávající rozhodující vliv v jiné osobě

Ovládaná osoba je komplementářem s účastí 90 % na základním kapitálu společnosti Electro World (Wholesale) k.s.

2 Vztah mezi ovládající a ovládanou osobou

Ovládající osoba je společníkem s účastí 100 % na základním kapitálu. Vklad byl splacen v plné výši.

3 Struktura propojených osob

Společnost je součástí skupiny Dixons Retail plc. Popis majetkových účastí a propojení ve vztahu k popisované společnosti uvádíme v grafickém schématu, který je nedílnou součástí této zprávy.

Společnost nemá uzavřenu ovládací smlouvu. Spolupracuje s podniky ve skupině v rámci běžného obchodního styku.

4 Vztahy mezi propojenými osobami

4.1 Uzavřené smlouvy mezi propojenými osobami

V minulém účetním období byly uzavřeny či plněny následující smlouvy mezi propojenými osobami.

Společnost Electro World s.r.o. odebírala na základě uzavřené smlouvy zboží (spotřební elektroniku) od společnosti ELKJOP NORDIC AS, organizační složka (Supply Agreement).

V minulém účetním roce byla v platnosti smlouva uzavřená se společností Elkjop ASA (Management Service Agreement) zaměřená na poskytování IT služeb a poradenských služeb ze strany Elkjop ASA.

Obdobné smlouvy na poskytování služeb ze strany Electro World s.r.o. byly uzavřeny se společnostmi ELKJOP NORDIC AS, organizační složka, společností Electro World (Wholesale) k.s. a společností Electro World (Slovak Republic) s.r.o. (Management Service Agreement).

Společnost má uzavřeny s DSG Retail Limited také Central Service Contract (Smlouvu na centrálně prováděné služby) a Divisional Service Contract (Smlouvu na služby prováděné na úrovni divize). Na základě těchto smluv jsou prováděny např. služby v oblasti pojistného, měnových rizik apod.

Společnost má uzavřenu smlouvu o půjčce se společností ve skupině, na jejímž základě čerpá (v případě potřeby) prostředky na pořízení investic a provoz. Půjčka má krátkodobý charakter. Půjčka je úročena běžnou tržní úrokovou sazbou vázanou na PRIBOR.

Společnost má uzavřenu smlouvu o půjčce se společností ve skupině, na základě které (uváží-li za vhodné) poskytuje volné prostředky pro provozní účely. Půjčka má krátkodobý charakter. Půjčka je úročena běžnou tržní úrokovou sazbou vázanou na PRIBOR.

Na základě společenské smlouvy připadá na komplementáře 99 % účetního zisku společnosti Electro World (Wholesale) k.s. Ve stejném poměru je na komplementáře převeden základ daně z příjmů právnických osob. Případnou účetní ztrátu nese komplementář v plné výši.

Z uzavřených smluv nevznikla ovládané osobě ve sledovaném období újma.

4.2 Jiné právní úkony učiněné mezi propojenými osobami

Na základě rozhodnutí skupiny Dixons Retail plc došlo k transformaci obchodní činnosti společnosti Electro World (Wholesale) k.s. ve finančním roce 2011/2012. Transformace pokračovala i v tomto finančním roce a bude pokračovat i v následujícím finančním roce. Tato transformace může ovlivnit současný obchodní model, provozní a finanční procesy. Studii o převodních cenách mezi spřízněnými společnostmi bude nutné definovat a revidovat po ukončení transformace.

4.3 Ostatní opatření, která byla učiněná mezi propojenými osobami

Ve sledovaném období nebyly učiněny žádné ostatní přijatá nebo uskutečněná opatření v zájmu propojených osob.

4.4 Poskytnutá plnění a protiplnění mezi propojenými osobami

4.4.1 Půjčky přijaté a poskytnuté

	(údaje v tis. Kč)	
Pohledávky k ovládaným a řízeným osobám	Stav k 30.4.2012	Stav k 30.4.2013
DSGi Treasury Management Ltd	497 432	595 425

4.4.2 Výnosy realizované se spřízněnými subjekty

	(údaje v tis. Kč)				
Subjekt	Vztah ke společnosti	Přefakturační	Služby	Ost. výnosy	Celkem
ELKJOP NORDIC AS org. složka	Skupina	84	186 461	0	186 545
Elgiganten A/S	Skupina	15	0	0	15
ELKJOP NORDIC ASA	Skupina	228	137	15	380
Electro World (Wholesale) k.s.	Skupina	451	5 157	176	5 784
Electro World (Slovak Republic) s.r.o.	Skupina	165	12 350	474	12 989
Celkem		943	204 105	665	205 913

4.4.3 Nákupy realizované se spřízněnými subjekty

	(údaje v tis. Kč)					
Subjekt	Vztah ke společnosti	Přefakturační	Zboží	Služby	Ost. Náklady	Celkem
DSG Retail Limited	Skupina	371	0	622	265	1 258
Electro World (Slovak Republic) s.r.o.	Skupina	0	0	109	17	126
Electro World (Wholesale) k.s.	Skupina	0	0	152	224	376
ELKJOP NORDIC ASA	Skupina	0	0	18	0	18
ELKJOP NORDIC AS org. složka	Skupina	-23	2 774 276	8	0	2 774 261
Celkem		348	2 774 276	909	506	2 776 039

4.4.4 Nákupy a prodeje dlouhodobého nehmotného, hmotného a finančního majetku se spřízněnými subjekty

Nákupy

Ve sledovaném období 1.5.2012 - 30.4.2013 společnost nenakoupila žádný dlouhodobý majetek od spřízněných subjektů.

Prodeje

	(údaje v tis. Kč)		
Subjekt	Vztah ke společnosti	DNM	DHM Celkem
Electro World (Wholesale) k.s.	Skupina		54 54
Celkem			54 54


Ve sledovaném účetním období byly jednotlivé transakce provedeny za podmínek obvyklých v běžných obchodních vztazích.

5 Povinnost ověření účetní závěrky auditorem

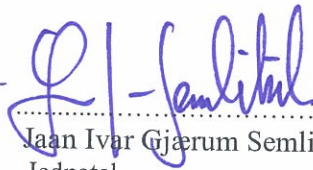
Společnost má za sledované účetní období povinnost ověření účetní závěrky auditorem (dle § 20 zákona 563/1991 Sb. v platném znění).

V Praze dne 31. května 2013

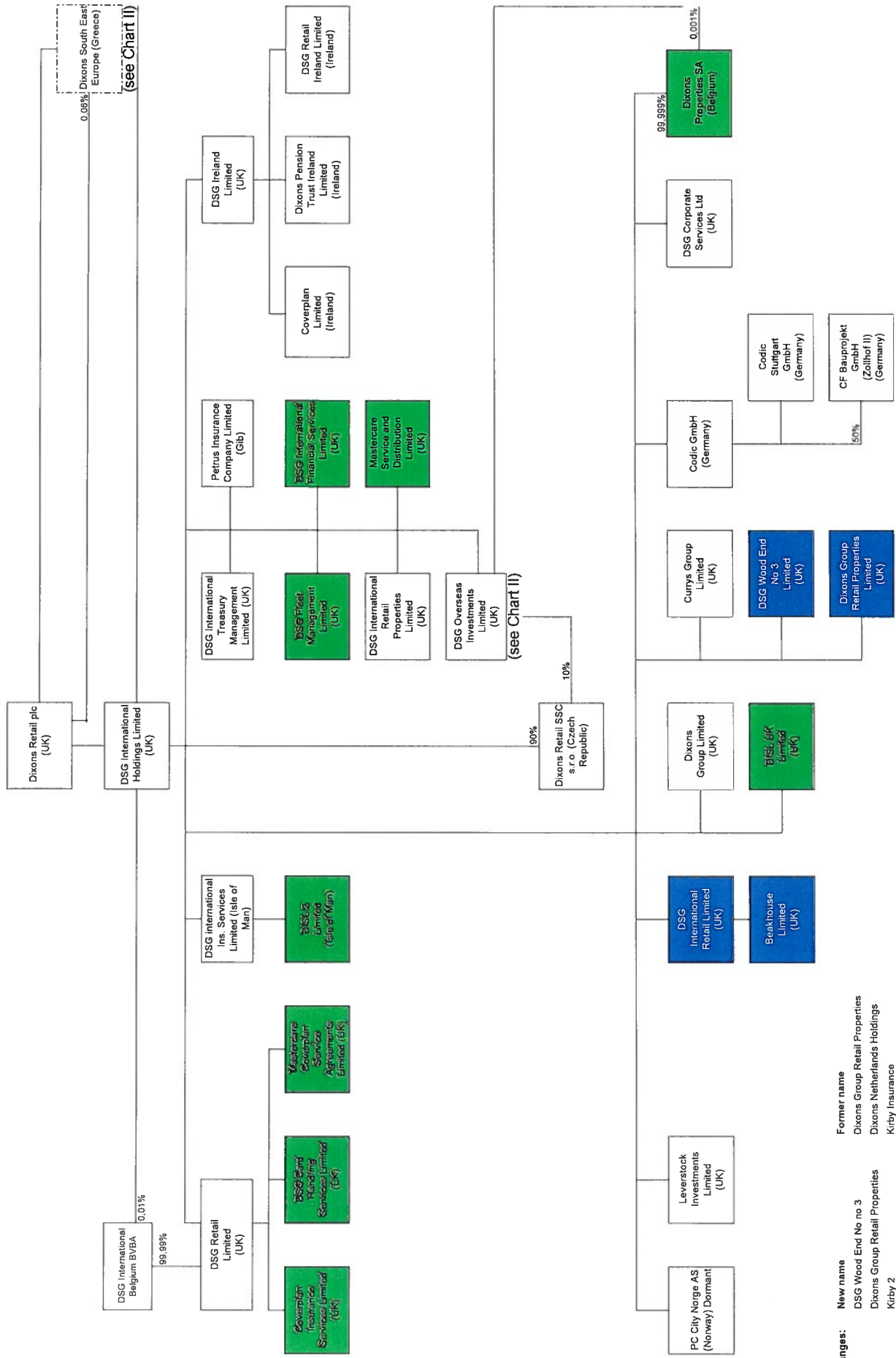

.....
Michal Berg
Jednatel


.....
Jan Gažovský
Prokurista


.....
Jiří Klíčník
Prokurista


.....
Jaan Ivar Gjarum Semlitsch
Jednatel

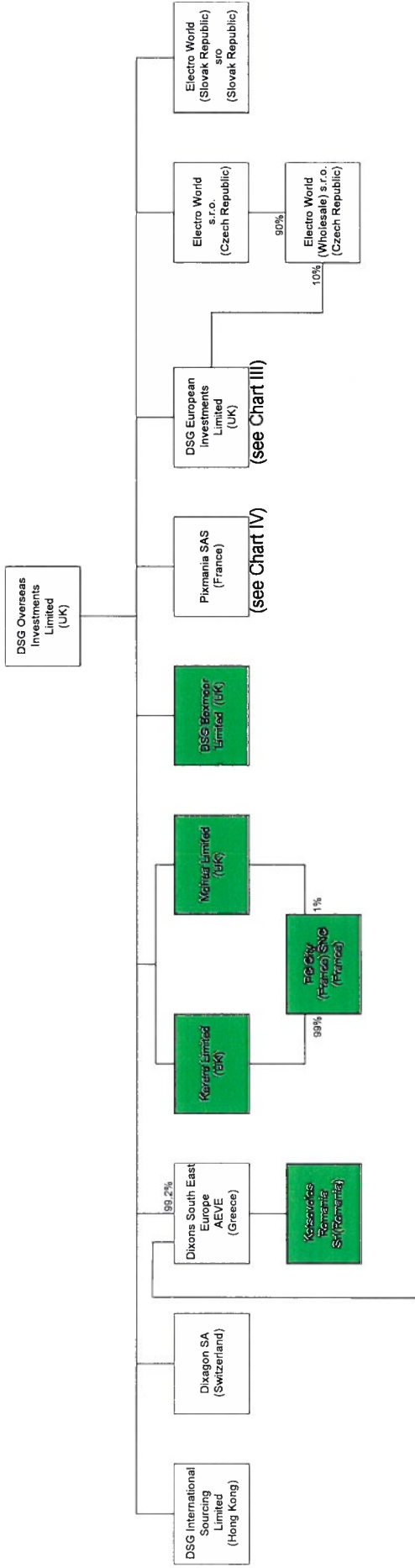
Dixons Retail plc
CHART I 19-XII-12



Recent name changes:

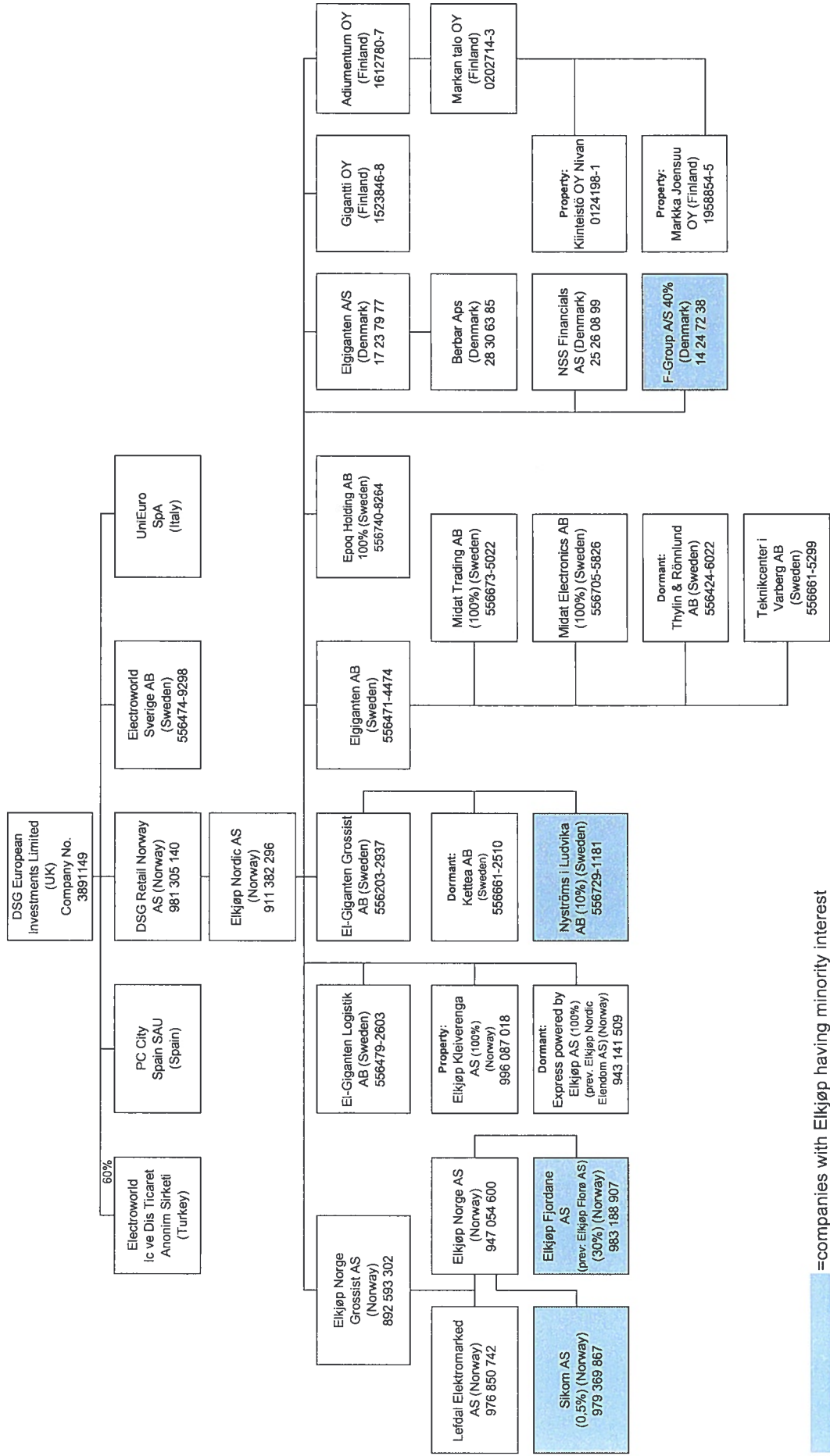
New name	Former name
DSG Wood End No 3	Dixons Group Retail Properties
Dixons Group Retail Properties	Dixons Netherlands Holdings
Kirby 2	Kirby Insurance

CHART II



19.12.2012

Chart III



=companies with Elkjopp having minority interest

